

**N'hésitez pas à demander des conseils  
ou d'autres informations au pôle SMR enfant  
(service de rééducation des pathologies  
neurologiques acquises de l'enfant)**

## Quelques associations

### AVC de l'enfant

#### Siège social

25, rue du Chevalier de la Barre

93110 Rosny-sous-Bois

Adresse de contact pour les familles :  
association.avc.enfant@gmail.com

### France AVC Île-de-France

#### Association d'aide aux patients et aux familles

Centre Hospitalier Sainte-Anne

1, rue Cabanis - 75014 Paris

Tél. : 01 45 65 74 97

[www.franceavc.com](http://www.franceavc.com)

### Association Tanguy Moya Moya

32, Passage du Belvédère

86000 Poitiers

06 86 77 76 87

[www.tanguy-moya-moya.org](http://www.tanguy-moya-moya.org)

### UNAFTC

#### Union Nationale des associations de familles des traumatisés crâniens et cérébro-lésés

[traumacranien.org](http://traumacranien.org)

### Association des paralysés de France

17, boulevard Auguste Blanqui

75013 Paris

[www.apf-francehandicap.org](http://www.apf-francehandicap.org)



14, rue du Val d'Osne  
94410 Saint-Maurice

[www.hpevm.fr](http://www.hpevm.fr)



Collection Prévention / Information / Éducation



# Lésions cérébrales acquises de l'enfant

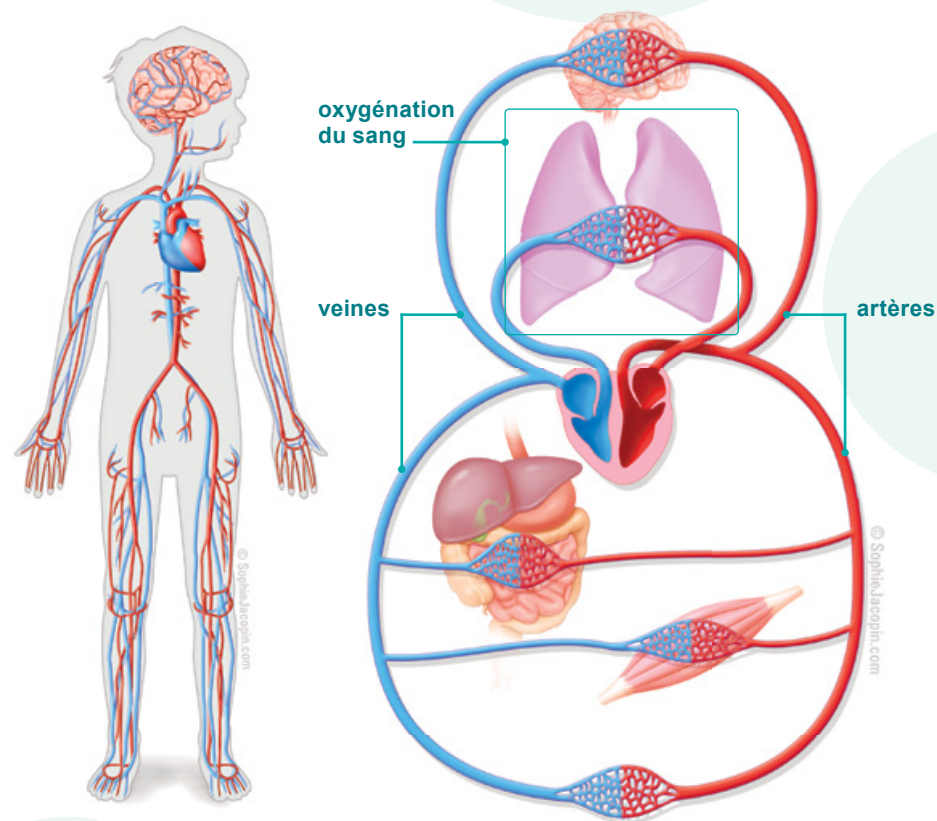
## L'anoxie cérébrale

**Livret d'informations  
destiné à la famille des patients**

# Sommaire

Les principales causes .....	4
Les symptômes .....	4
Le diagnostic .....	5
Le traitement .....	5

Pour bien fonctionner, le cerveau a besoin en continu d'un apport d'oxygène qui vient des poumons et qui est transporté par les globules rouges dans les vaisseaux sanguins. L'**anoxie** (manque d'oxygène dans le cerveau) entraîne la destruction des cellules du cerveau dès les premières minutes qui suivent l'arrêt de l'oxygénation.



La circulation du sang dans le corps

# Les principales causes

- un **arrêt cardiaque** ou une **tension artérielle trop basse**,
- les **détresses respiratoires** et l'**asphyxie** par étranglement, noyade, étouffement : une diminution importante ou un arrêt de la respiration font que l'oxygène n'arrive plus dans les poumons et ne va plus dans le sang,
- une **anomalie de la fixation d'oxygène** dans le sang : certains éléments entrent dans les globules rouges (cellules du sang qui transportent l'oxygène) et prennent la place normalement occupée par l'oxygène. C'est ce qui se passe dans l'intoxication au monoxyde de carbone (gaz toxique produit par les appareils de chauffage au charbon, au gaz, à l'essence ou par les moteurs de voiture) ou quand on respire de la fumée dans les incendies.

# Les symptômes

Selon la durée du manque d'oxygène, l'anoxie cérébrale peut entraîner une perte de connaissance, des convulsions (contractions musculaires involontaires et subites qui donnent des mouvements plus ou moins localisés et qui peuvent parfois toucher l'ensemble du corps) ou un coma (absence d'éveil avec fermeture des yeux et aucune réaction aux stimulations de l'environnement).

# Le diagnostic

Pour préciser la cause de l'anoxie, votre enfant aura peut-être un bilan sanguin et/ou une radio des poumons.

Pour voir l'importance des lésions cérébrales, une imagerie cérébrale (scanner, IRM) sera réalisée.

# Le traitement

L'anoxie cérébrale est une situation d'urgence qui doit être traitée immédiatement. Plus l'apport en oxygène est rétabli rapidement, plus le risque de lésions cérébrales est réduit.

Le traitement dépend de la cause de l'anoxie : il peut être une manœuvre de réanimation, un massage cardiaque, un apport en oxygène, des médicaments pour faire redémarrer le cœur ...

Pour les enfants dans le coma, des soins intensifs sont nécessaires (respiration assistée, alimentation adaptée par perfusion dans les veines...).

Quand l'état de votre enfant est stable, ou qu'il est sorti du coma, un retour au domicile est possible s'il n'y a pas de difficultés particulières. Un suivi médical est recommandé pour surveiller la bonne évolution.

Si des difficultés neurologiques sont présentes, votre enfant peut être transféré dans un service de médecine physique et de réadaptation pour suivre un programme de rééducation adapté.

# Auteurs

À l'initiative du **D<sup>r</sup> Anne Laurent-Vannier**,

Coordonné par :

- **D<sup>r</sup> Hanna Toure Pellen**, médecin en médecine physique et réadaptation (MPR),
- **Pascal Laigle**, orthophoniste,
- **Pauline Notteghem**, psychologue-neuropsychologue,
- **D<sup>r</sup> Mathilde Chevignard**, médecin en MPR,
- avec la participation de l'équipe de la filière des pathologies neurologiques acquises de l'enfant des Hôpitaux Paris Est Val-de-Marne.

Merci à tous les professionnels et non-professionnels qui ont contribué à ce livret.

Accédez à l'ensemble des livrets sur  
[www.hpevm.fr/prevention-education/2/305](http://www.hpevm.fr/prevention-education/2/305)  
ou en scannant ce code ➡



# Illustrations

- Illustration de la couverture et pictogrammes : conçus par Freepik.com
- Illustrations de Sophie Jacopin soumises au droit d'auteur.